



Hoofdluisprotocol Vrijeschool Almere

Almere, februari 2019

1. Inleiding

Een luis is een parasiet die op de hoofdhuid kan voorkomen. Iedereen kan hoofdluis krijgen het heeft niet te maken met hygiëne. Integendeel, luizen geven zelfs de voorkeur aan schoongewassen hoofden.

Luizen leven van bloed dat zij opzuigen uit de hoofdhuid. De luizen plakken hun eieren (neten genaamd) tegen de haarschacht aan. Na 8 dagen komen de kleine luizen uit het eitje en die kunnen vervolgens na ca. 10 dagen weer eitjes leggen. Een luis is in staat ongeveer 6 neten per dag te produceren. Het aantal luizen per geïnfecteerd hoofd is meestal niet heel erg groot (rond de 20), wel kunnen er veel neten aanwezig zijn!

Omdat kinderen meer bij elkaar in de buurt komen, bijvoorbeeld bij het spelen, komt hoofdluis bij hen vaker voor dan bij volwassenen. Binnen het gezin, op het kinderdagverblijf of de school krijgt hoofdluis makkelijk de kans om over te lopen. Hoofdluis is erg besmettelijk en kunnen soms zorgen voor echte epidemieën.

Wij zijn van mening dat zowel de school, als de ouders een stuk verantwoordelijkheid dragen met betrekking tot de bestrijding van hoofdluis. Het is de verantwoordelijkheid van de school om een aantal voorzorgsmaatregelen te nemen, waardoor de verspreiding van hoofdluis zoveel mogelijk wordt beperkt. Het is de verantwoordelijkheid van de ouders om de kinderen te controleren op hoofdluis, de leerkracht te informeren en zo nodig te handelen.

Het is van belang om bij hoofdluis direct en goed te handelen om verdere verspreiding te voorkomen. Om een hoofdluisepidemie te voorkomen is het gewenst dat de school regels vaststelt en afspraken maakt met het team en de ouders. Met dit doel is dit protocol geschreven.

2. Toepassingsgebied

Ieder die met hoofdluis te maken kan krijgen.

3. Afkortingen/ definities

Definitie	Beschrijving
Ouders	Hiermee bedoelen we de ouders of verzorgers van een kind
Luizen ouder(s)	In iedergeval 1, bij voorkeur 2 ouder(s) uit de klas welke de standaard of incidentele luizencontrole uitvoeren op school.
Directie	Adjunct directeuren & directeur Vrijeschool Almere

4. Verantwoordelijkheden

De directie is verantwoordelijk voor:

- het bekendmaken van dit protocol aan de betrokken partijen
- Het toezien op de naleving van de voorschriften in dit protocol
- het beschikbaar stellen van dit protocol ter inzage op de website van onze school

De leerkracht is verantwoordelijk voor:

- Het initiëren van een incidentele controle na melding van een ouder
- Het inlichten van ouders over aantreffen van luizen bij een controle op school
- Zorgdragen dat de luizenzakken worden gebruikt

klassenouders:

- Regelen aan het begin van het schooljaar tenminste 1, bij voorkeur 2 luizenouders

Luizenouder(s):

- Regelen de standaardcontroles na de schoolvakanties en als er luizen gevonden zijn controleren zij iedere week totdat er geen luizen meer gevonden worden
- Voeren de standaard of incidentele luizen controles uit op school
- Lichten de leerkracht in als er hoofdluis wordt aangetroffen (welke vervolgens de betreffende ouder(s) informeert)
- Voeren incidentele controle uit in opdracht van de leerkracht
- Verzoekt en herinnerd in het ouders voor een vakantie een thuiscontrole uit te voeren voordat de schoolweek weer begint.

5. Hoofdluis op school

Het is de verantwoording van de ouders om zelf regelmatig te controleren op de aanwezigheid van hoofdluis. Geadviseerd wordt dit wekelijks te doen en tenminste aan t einde van een schoolvakantie. Na constatering dient dit gemeld te worden aan de desbetreffende leerkracht deze zal vervolgens oplettender zijn (in het geval van de kleuterklassen) of een incidentele controle initiëren (in het geval van de klassen 1 tm 6).

Per klas (kleuterklassen t/m klas 6) worden er 2 luizenouders aangesteld door de klassenouders. Op school wordt er standaard gecontroleerd in de 1^e week na de vakanties (zomer-, herfst-, kerst, voorjaars- en Meivakantie). Als er hoofdluis geconstateerd wordt dan worden de ouders van het betreffende kind op de hoogte gebracht door de leerkracht en wordt er vervolgens in de betreffende klas tenminste 2 weken achter elkaar gecontroleerd of zolang totdat er geen hoofdluis meer wordt aangetroffen.

In de kleuterklassen zal de leerkracht na een melding opmerkzamer zijn op hoofdluis. Eventueel kan de leerkracht er voor kiezen om door middel van de klassenouders de ouders thuis te verzoeken om een controle uit te voeren. Als de leerkracht melding heeft van 3 verschillende ouders wordt er via de klassenouders in ieder geval verzocht op thuiscontrole.

Na constatering of melding van ouders dat een kind hoofdluis heeft, gaat het volgende stappenplan in werking (zie ook onderstaande stroomschema):

- Bij controle op school worden de ouders van de getroffen kinderen in de klas op de hoogte gesteld door de leerkracht. Wanneer er levende luizen worden gevonden worden ouders verzorgt hun kind direct te behandelen, op school of thuis. Na behandeling kan een kind (zonder levende luizen) weer

terug de klas in.

Wij verzoeken alle ouders om, bij kinderen met lang haar, het haar in een staart of vlecht te dragen.

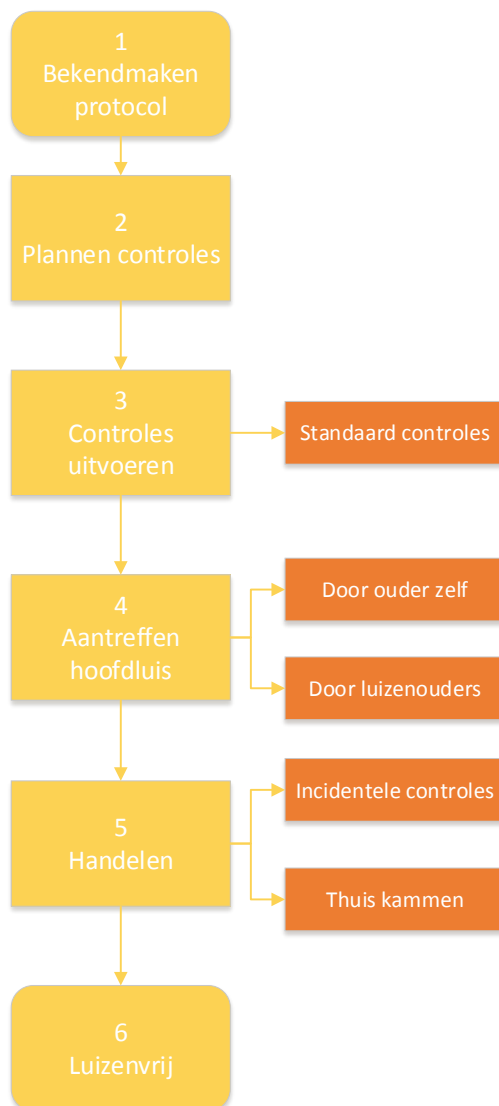
- Kinderen dienen iedere dag gekamd, zonder levende luizen, op school te komen.
- Wij adviseren ouders de maatregelen of preventie te volgen, gesteld door de GGD Flevoland. http://www.ggdflevoland.nl/client/1/?websiteid=1&contentid=489&hoofdid=488&pagetitle=Maatregelen_en_Preventie

3. Schoolklimaat en veiligheid

Vrijeschool Almere

3.2 Veiligheid

3.2.7 Luizenprotocol



1. **Directie**
 - Bekendmaken protocol en ziet toe op het naleven van het protocol**Klassenouders**
 - regelen aan het begin van schooljaar bij voorkeur 2 luizenouders
2. **Luizenouders**
 - Plannen standaardcontroles na iedere elke schoolvakantie.
3. **Leerkracht**
 - Informeert luizenouders over door ouders gevonden luizen zodat er een incidentele controle gepland kan worden.**Luizenouders**
 - Voeren standaard controles in de eerste week na de vakanties uit en extra controles indien nodig.
4. **Ouders**
 - Informeren leerkracht over zelf gevonden hoofdlius bij kind.**Luizenouders**
 - Informeert de leerkracht bij aantreffen luizen of neten.**Leerkracht**
 - Informeert ouders van kind over aangetroffen hoofdlius bij desbetreffend kind. Verzoekt ouder van kind met (meerdere) levende luizen hun kind direct te behandelen op school of thuis. Kinderen met levende luis kunnen niet onbehandeld naar school komen.
 - Plant incidentele controles in.
5. **Ouders**
 - Ondernemen actie om luizen te behandelen; minimaal thuis 14 dagen achtereen kammen en eventueel behandelen met shampoo. Het kind met luizen komt iedere dag gekamd op school.**Luizenouders**
 - Controleren minstens twee weken achter elkaar met incidentele controles totdat luizen weg zijn.
6. **Luizenouders**
 - Voeren de standaardcontroles uit.

5.1 wat kunt u zelf doen als er bij uw kind hoofdluis is geconstateerd?

De GGD adviseert 2 mogelijkheden. School adviseert de eerste methode, aangezien het gebruik van chemicaliën hiermee wordt vermeden.

- De beste (en niet chemische) methode is de uitkam methode: gedurende 2 weken het haar dagelijks doorkammen met een netenkam.
- U kunt het haar behandelen met een speciaal anti hoofdluis middel. Ook dan moet u het haar twee weken dagelijks doorkammen.

Naast deze 2 methoden moet u ervoor zorgen dat de hoofdluis niet terugkomt.

In het voorjaar van 2014 heeft het RIVM nieuwe richtlijnen uitgegeven. Hieruit blijkt dat omgevingsmaatregelen zoals auto stofzuigen, knuffels wassen en dergelijke onvoldoende effectief zijn. Het is dus niet langer nodig om dergelijke omgevingsmaatregelen uit te voeren. De nadruk ligt bij de 2 genoemde mogelijkheden, kammen, kammen, kammen eventueel in combinatie met een anti-hoofdluismiddel.

5.2 Hoe werkt de uitkam methode ?

Kam gedurende 14 dagen elke dag met een netenkam. U gaat als volgt te werk:

- Was het haar eerst met gewone shampoo en spoel het uit.
- Bescherm dan de ogen met een washandje;
- Doe ruim crèmespoeling in het haar en op de hoofdhuid en laat het zitten.

Belangrijk!!: Gebruik hiervoor crèmespoeling zonder siliconen! (In de ingrediënten lijst van het product is alles wat eindigt op -cone een silicoon) De meeste crèmespoeling is uitsluitend bedoeld voor de punten van het haar en mag je niet op de hoofdhuid smeren omdat zij nagenoeg altijd siliconen bevatten. Voor het uitkammen van hoofdluis moet echter juist de hoofdhuid dik ingesmeerd worden. Siliconen leggen een onuitwasbaar laagje over het haar, maar ook over de hoofdhuid wanneer u het daar aanbrengt, waardoor deze verstikt. Hierdoor kan roos, jeuk, irritatie, en aanzienlijke vermindering van kwaliteit van haar en hoofdhuid ontstaan.

- Kam eerst met een gewone kam de klitten uit het haar
- Tijdens het kammen een lichte handdoek om de schouders of voorover hangen wordt aangeraden
- Pak de netenkam en kam het haar van achteren naar voren, tegen de schedelhuid aan. Start bij het ene oor en schuif, plukje voor plukje, na elke kambeweging op naar het andere oor
- Veeg tijdens de kambeurt de kam regelmatig af aan een witte papieren servet of zakdoek en kijk of u luizen ziet (spoel gevonden luizen door de wasbak of het toilet)
- Als het gehele haar doorgekamd is spoel dan de crèmespoeling uit het haar

- Maak de kammen goed schoon; u kunt de kammen 5min uitkoken of ontsmetten met 70% alcohol.

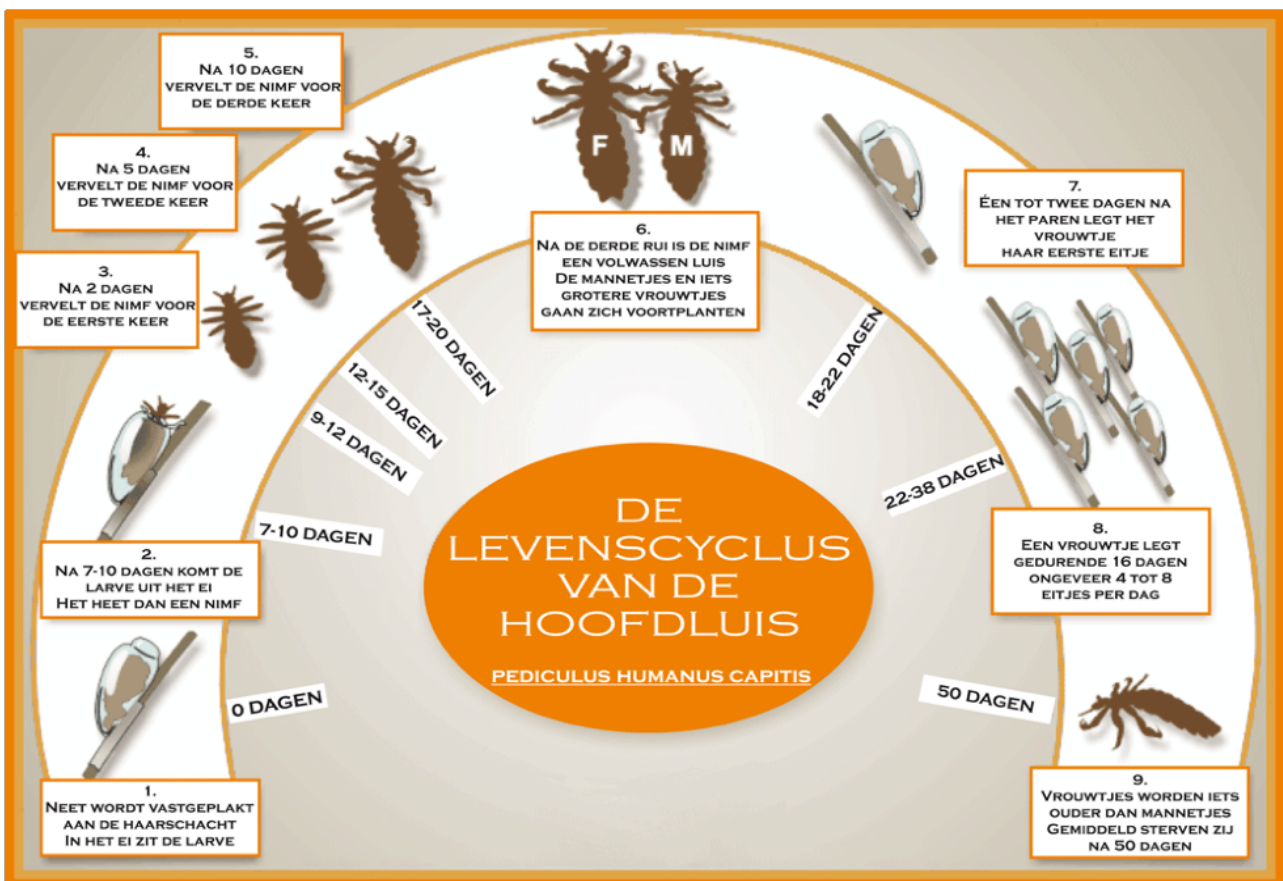
De uitkammethode is effectief maar biedt geen 100% 'garantie'. Het grote voordeel is dat u geen chemicaliën gebruikt.

Een andere mogelijkheid (als u bv niet in het bezit bent van siliconenvrije crèmespoeling) is om het haar nat te maken met water waar een scheutje azijn en enkele druppels Tea Tree en Lavendel Olie aan zijn toegevoegd. Dat vervolgens een half uur afdekken met bv huishoudfolie en een handdoek en daarna de kam procedure uit te voeren.

Door het broeierige effect en de sterke geuren van de Tea Tree en Lavendel laten de luizen zich makkelijker vangen en daarnaast zorgt de azijn dan de lijm laag van de neten losweekt en zijn ook deze makkelijker te verwijderen.

5.3 Waarom 14 dagen kammen?

De eitjes die de luizen leggen, neten genaamd bevinden zich allemaal in een verschillend ontwikkelstadium (zie figuur 2). Dit houdt in dat de neten allemaal op een ander moment zullen uitkomen en dus ook allemaal op een ander moment in staat zijn om zelf eitjes te leggen. Een luizenmiddel doodt alleen de luizen en de neten blijven leven en zullen gewoon uitkomen om daarna weer eitjes te leggen waardoor de hoofdluisbesmetting in stand blijft. Vandaar het advies om 14dagen te kammen.



De levenscyclus van de hoofdluis

5.4 Hoofdluis heb je niet alleen

Hoofdluis is enorm besmettelijk. Als uw kind hoofdluis heeft, meld dat dan op school, bij de kinderopvang, op (sport)clubjes, bij vriend(innet)jes, oppassen, opa's en oma's. Zij kunnen dan ook controleren. Bovendien

moet u alle gezinsleden controleren. Vindt u bij hen geen luizen, herhaal de controle dan eens per week, gedurende twee weken. Vergeet overigens uzelf niet.

6 Bronnen/ links:

GGD Flevoland: http://www.ggd.flevoland.nl/client/1/?websiteid=1&contentid=489&hoofdid=488&pagetitle=Maatregelen_en_Preventie

Edmond Schoorel een andere kijk op luizen: <http://educare.home.xs4all.nl/luizen.htm>

Verschillende luizenkammen (extra lang/ elektrisch)

<http://hoofd Luis-weg.blogspot.nl/p/luizenkam.html>

7 Naleving van dit protocol.

De verantwoordelijke leerkracht informeert de betrokken ouders over naleving van de regels en afspraken die in dit protocol zijn opgenomen. We nemen aan dat iedere betrokkene het belang van naleving van dit protocol erkent en conform de gemaakte afspraken handelt. Indien dit niet mogelijk is zal per situatie bezien moeten worden hoe te handelen.

De eindverantwoordelijkheid van de naleving van dit protocol ligt bij de directie van de Vrijeschool Almere. Het personeel wordt – zoals eerder in artikel 2 genoemd – door hem/haar bekend gemaakt met de vastgelegde afspraken. Bij niet na kunnen leven van de vastgestelde afspraken neemt de directie contact op met het bestuur om gezamenlijk een oplossing te zoeken. Bij niet naleving van de gemaakte afspraken zal de directeur de klassenleerkracht(en) aanspreken en om een verklaring vragen. Indien noodzakelijk zal het bestuur de directie om explicatie vragen. Bij ernstige overtreding en/of niet na willen naleven van dit protocol handelt het bestuur conform de vastgestelde sanctiemaatregelen in de CAO-PO.